

Voor systemen met KRAIBURG rubber bekleden roostervloeren



Vereiste:

de loopvlakbedekking wordt conform de montagehandleiding van KRAIBURG gemonteerd.

Technisch:

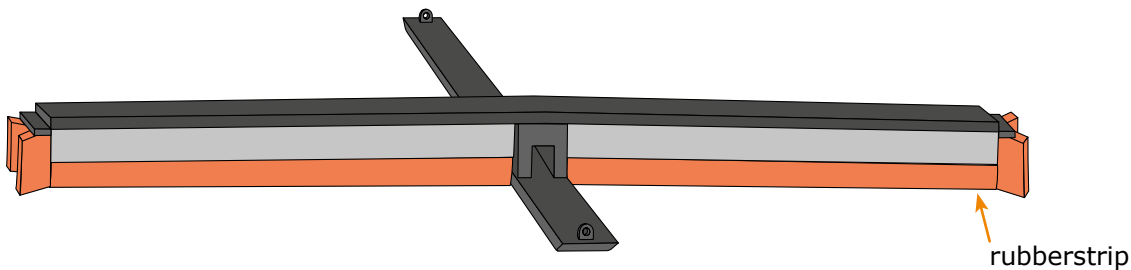
speciaal voor rubber vloeren bestemde mestschuiven gebruiken

Bij ombouwen:

de mestschuif in samenspraak met de fabrikant van de mestschuif conform deze KRAIBURG mestschuifvoorschrift aanpassen

NB:

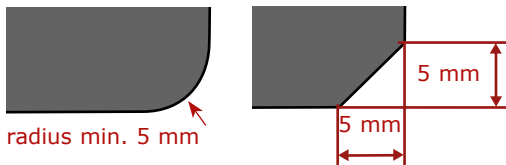
alleen materialen op basis van rubber/kunststof of metaal dienen te worden gebruikt op de mat. Let op geen schurende materialen gebruiken, bijv. beton.



Algemene vereisten

① de randen van de schuifonderdelen afzwakken

- alle randen uit niet elastisch materiaal die met de mat in aanraking komen aanpassen! (afschuining 5 x 45° of ronding R5)
- schuifsystemen testen op door slijtage ontstane scherpe randen!

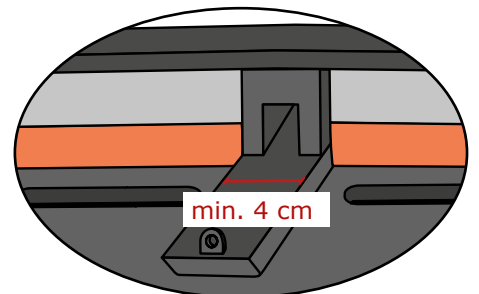


Belangrijk:

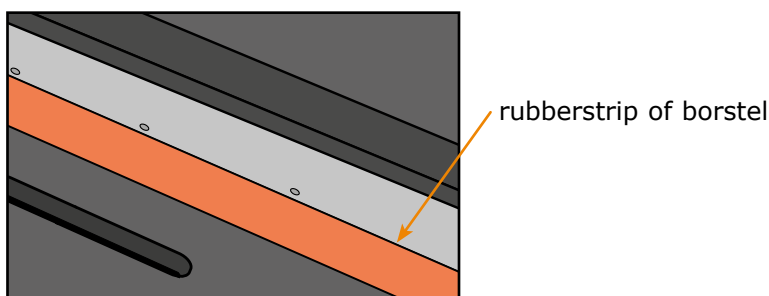
regelmatig onderhoud!
check minstens een keer per jaar de mestschuif!

② oppervlakedruk dient zo laag mogelijk te zijn

- steunvlakken van schuifonderdelen: minimaal 4 cm breed
- bij schuifsystemen > 250 kg: overleg nodig! ☎



③ de schuif dient met een zachte rubberstrip of borstel te worden uitgevoerd



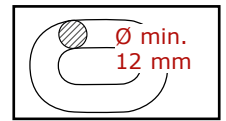
voorbeeld:



Overige mestschuifsystemen

► vaste schuif:

- de katrol hoger plaatsen
- geen bescherming voor slijtage aan de mat nodig wanneer:
 - een **ronde stalen ketting** met minimale doorsnee van 12 mm gebruikt wordt
 - een kunststof kabel of een met kunststof omhulde kabel gebruikt wordt

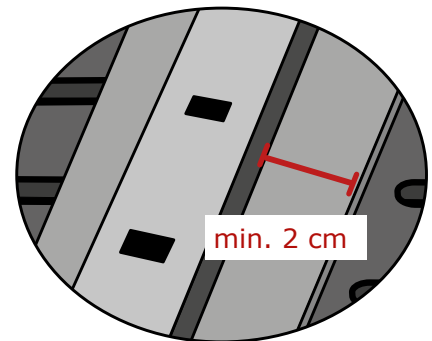
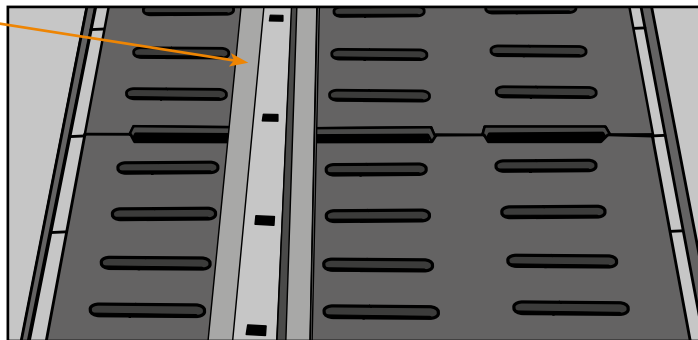


(Stalen kabels mogen niet direct op de mat geplaatst worden -> matten voor slijtage door de kabels beschermen!)

► hydraulische schuifsystemen:

- trekprofiel / stang op de mat monteren
- systeem stabiliseren: breed vlak staaldeel plaatsen:
 - ca. 3 mm dik
 - min. 2 cm opstaand

vlak
staaldeel



voorbeeld:



► mestrobot:

- volstaan prima op KRAIBURG roostervloerbedekking wanneer aan de algemene vereisten wordt voldaan (zie hierboven)

Mestschuifaanpassingen - voorbeelden -

► de randen van de schuifonderdelen afzwakken

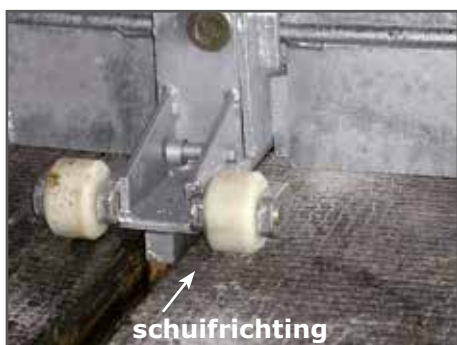


de steunvlakken van de glijvoet zijn afgerond

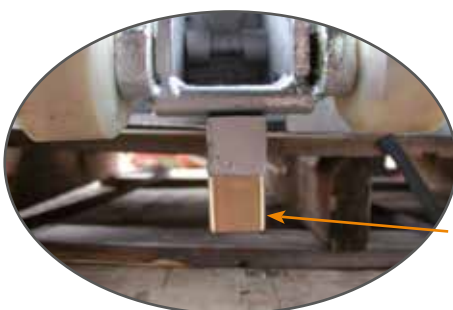


zij mestkleppen
let op: scherpe kanten (-> afronden)

► trekslede



trekslede op brede kunststof rollen



blok onder de trekslede met de matdikte verhogen



brede steunvlakken voor de trekslede met ronde opstaande rand



zij aanzicht



brede steunvlakken voor de trekslede waarbij ronde staven zijn aangebracht

► glijvoeten



glijvoet met ronde staaf en breed steunoppervlak



opgeschroefde brede en opstaande glijvoet



brede en opstaande glijvoet

Belangrijk: regelmatig onderhoud

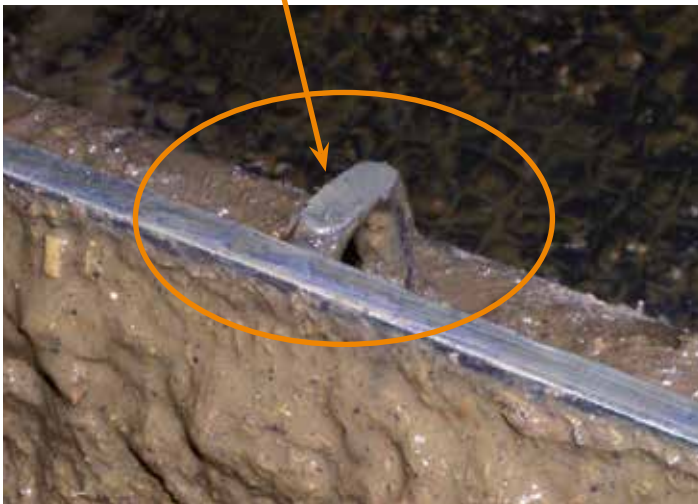
Ook op rubber slijten schuifonderdelen, d.w.z. ze worden scherpkantig.



Check minstens een keer per jaar de mestschuif en rond scherpe kanten af!

voorbeeld: slijtage aan de staaldelen van de schuif

Na 1 jaar ingezet op rubber:
Duidelijke slijtage te herkennen



Schuifaanpassingen:

1. de schuif draaien en controleren
2. scherpe kanten afronden